



schweizerischer ingenieur- und architektenverein
 société suisse des ingénieurs et des architectes
 società svizzera degli ingegneri e degli architetti
 swiss society of engineers and architects

Lohnerhebung 2017

Architekten, Bauingenieure, Kultur- und Vermessungsingenieure, Gebäudetechnik-
 ingenieure, Landschaftsarchitekten, Raumplaner, Umweltfachleute

In diesem Jahr wurde die Lohnerhebung zum dritten Mal als Online-Umfrage durchgeführt.

Es wurden gesamthaft Lohndaten von 561 Betrieben ausgewertet. Die Anzahl der teilnehmenden Betriebe hat leicht abgenommen, dafür konnte mit 11'482 Löhnen 1'127 Lohn-
 daten mehr berücksichtigt werden als bei der letzten Erhebung. Die Meldung der Angestelltenlöhne erfolgte anonym und unter Angabe von Funktionsnummer, Funktionsstufe, Status (Normallohn, Einstiegslohn, Praktikantenlohn), Geschlecht, Geburtsjahr und Bruttolohn, Gehaltsnebenleistungen und variable Leistungen.

| Ausgewertete Büros je Fachrichtung | 2013 | 2015 | 2017 |
|------------------------------------|------------|------------|------------|
| Architekten | 228 | 241 | 256 |
| Bauingenieure | 122 | 130 | 131 |
| Kultur- und Vermessungsingenieure | 59 | 59 | 50 |
| Gebäudetechnikingenieure | 62 | 34 | 44 |
| Landschaftsarchitekten | 32 | 43 | 32 |
| Raumplaner | 18 | 12 | 16 |
| Umweltfachleute | 48 | 36 | 32 |
| Total | 569 | 555 | 561 |

Mehr Details über die Lohnerhebung 2017

Für das detaillierte Studium der Ergebnisse können Sie auf <https://benchmarking.sia.ch> ein Abonnement lösen. Dieses berechtigt zum Zugriff auf die Lohnerhebung 2017 sowie die Kennzahlenerhebung 2016.

Preise

| | |
|---------------------------------|-----------|
| SIA-Mitglieder | CHF 240.– |
| Mitglieder von Partnerverbänden | CHF 240.– |
| Nichtmitglieder | CHF 360.– |

Teilnehmende an der Erhebung erhalten freien Zugriff auf die Resultate.

USIC

Union Suisse des Sociétés d'Ingénieurs-Consultants
 Schweizerische Vereinigung Statistischer Ingenieurunternehmungen
 Unione Svizzera degli Studi Consulenti d'Ingegneria
 Swiss Association of Consulting Engineers

Ingenieur-Geometer Schweiz
 Ingénieurs-Géomètres Suisses
 Ingegneri-Geometri Svizzeri



fsar'

fédération suisse des architectes indépendants
 federazione svizzera degli architetti indipendenti
 Verband freierwerbender Schweizer Architekten
 www.architekt-fsar.ch



**Bund Schweizer Architekten
 Fédération des Architectes Suisses
 Federazione Architetti Svizzeri**



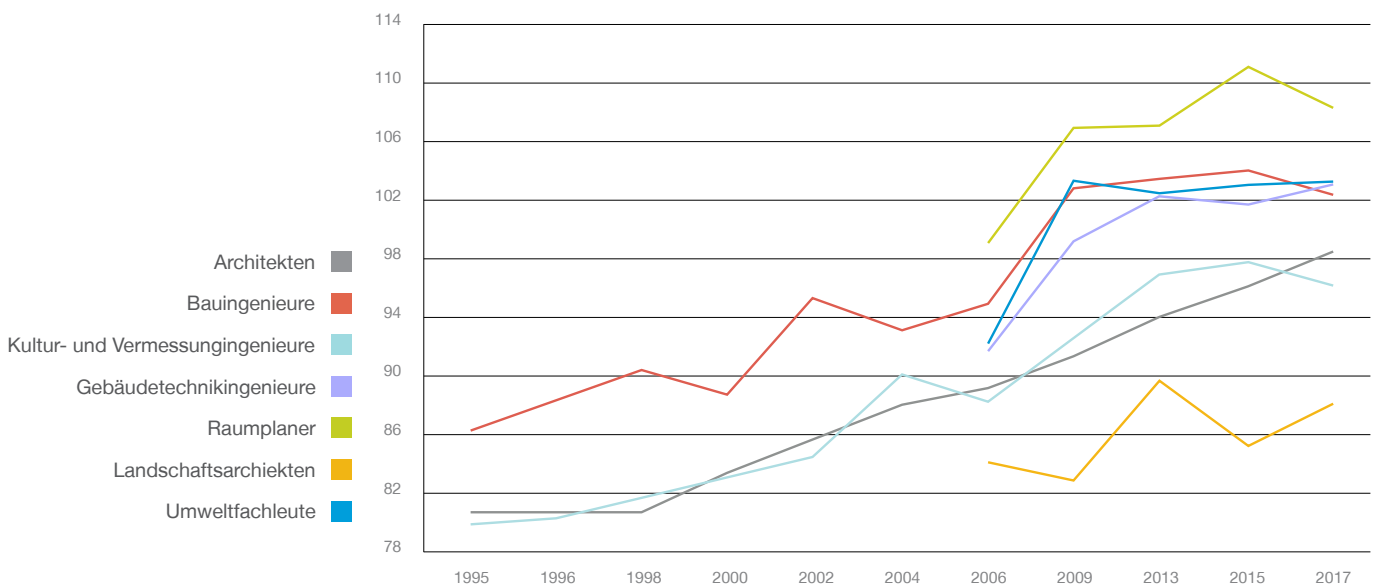
Fédération suisse des urbanistes
 Fachverband Schweizer Raumplaner
 Federazione svizzera degli urbanisti



schweizerischer verband der umweltfachleute
 association suisse des professionnels de l'environnement
 associazione svizzera dei professionisti dell'ambiente
 swiss association of environmental professionals

Fact 01 Fachrichtungen im Vergleich, durchschnittlicher Gesamtlohn über alle Funktionsstufen

Die durchschnittlichen Gesamtlohne aller Fachrichtungen sind mit CHF 100'049 praktisch auf dem gleichen Niveau des Jahres 2015 mit CHF 100'018. Unter Berücksichtigung der Teuerung von -1.0% entspricht dies jedoch einer Realloohnerhöhung von 1.0%.



Fact 02 Immer noch zu wenig Frauen in den Ingenieurberufen

Seit Jahren ist bei den Berufseinsteigern fast aller Fachrichtungen eine recht gleichmässige Verteilung von Frauen und Männern zu beobachten. Allerdings gerät dieses ausgewogene Verhältnis mit zunehmendem Berufsalter und Hierarchiestufe aus dem Gleichgewicht. So wurden bei dieser Erhebung z. B. 280 Architektinnen und 273 Architekten im Alter bis 30 Jahre in den mittleren Funktionsstufen (Chefarchitekt, leitender Architekt und Architekt) gemeldet.

In den höheren Altersstufen reduziert sich die Anzahl der Architektinnen in diesen Funktionsstufen stark (36–40 Jahre: 218, 41–50 Jahre: 181, über 50 Jahre: 53), während sich die

Anzahl der Architekten fast verdoppelt (36–40 Jahre: 298, 41–50 Jahre: 540, über 50 Jahre: 431). Noch drastischer verhält es sich bei den Bauingenieuren. Hier starten bereits nur halb so viele Frauen auf den mittleren Funktionsstufen (Chefingenieur, leitender Ingenieur und Ingenieur) in den Beruf. In der Altersgruppe 36–50 Jahre besteht hier ein Beschäftigungsverhältnis von Frauen zu Männern 1:7. In der höchsten Funktionsstufe (Projektleiter interdisziplinäre Grossprojekte, Experte) sind bei den Architekten 22 Frauen und 221 Männer beschäftigt. Bei den Bauingenieuren sind in dieser Kategorie 2 Frauen und 97 Männer registriert worden.

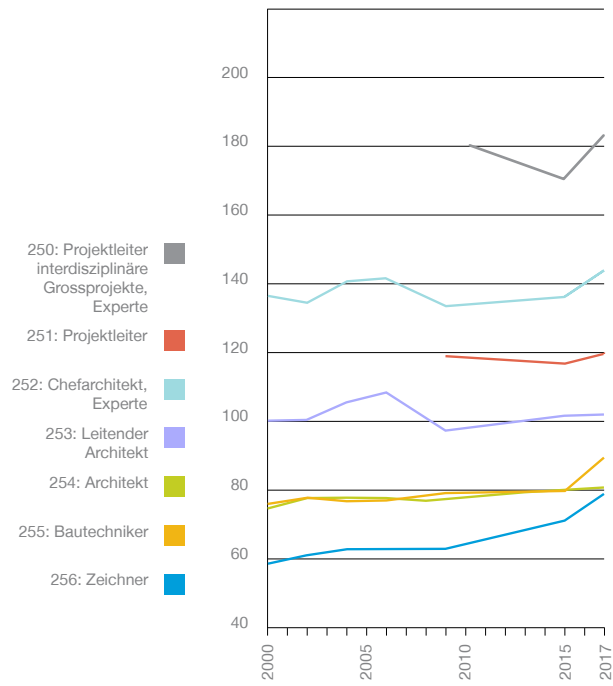
Fact 03 Stark variierende Einstiegsgehälter und tiefe Praktikantengehälter über alle Fachrichtungen

Die Einstiegsgehälter bei der Funktion: 54 (Architekt, Ingenieur, Qualifizierter Fachmann etc.) reichen von rund CHF 66'550 bei den Architekten (Anzahl: 180) bis rund CHF 82'500 (Anzahl: 126)

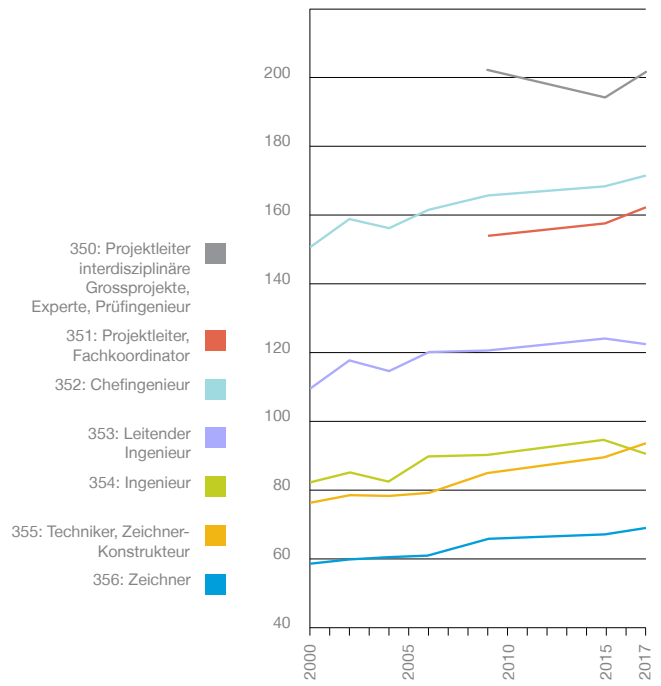
bei den Bauingenieuren. Ähnlich wie im Jahre 2015 betragen Praktikantengehälter bei den Architekten rund CHF 28'000 (Anzahl: 186), bei den Bauingenieuren rund CHF 39'000 (Anzahl: 70).

Löhne der einzelnen Fachrichtungen in Tsd. CHF

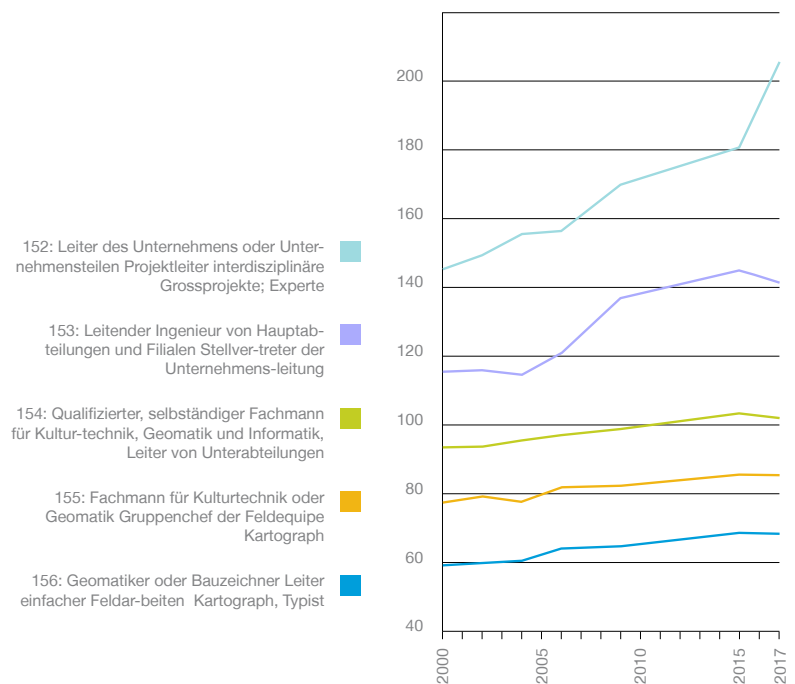
Architekten



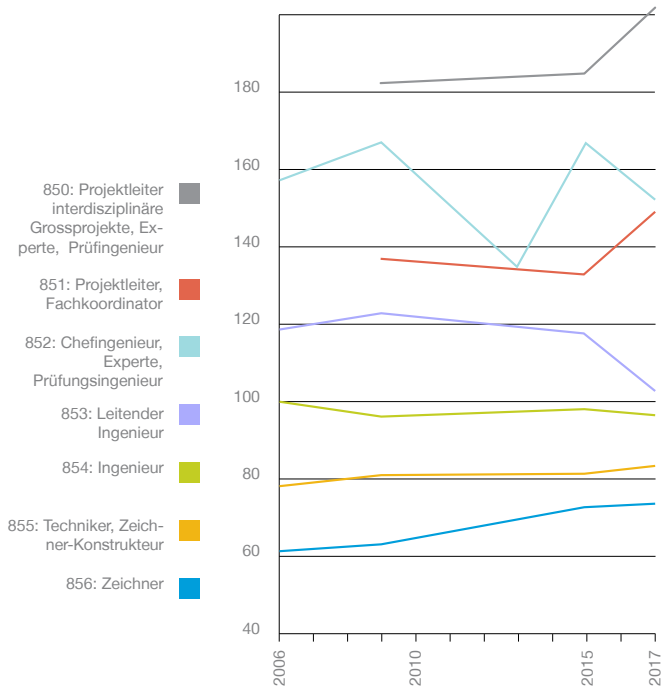
Bauingenieure



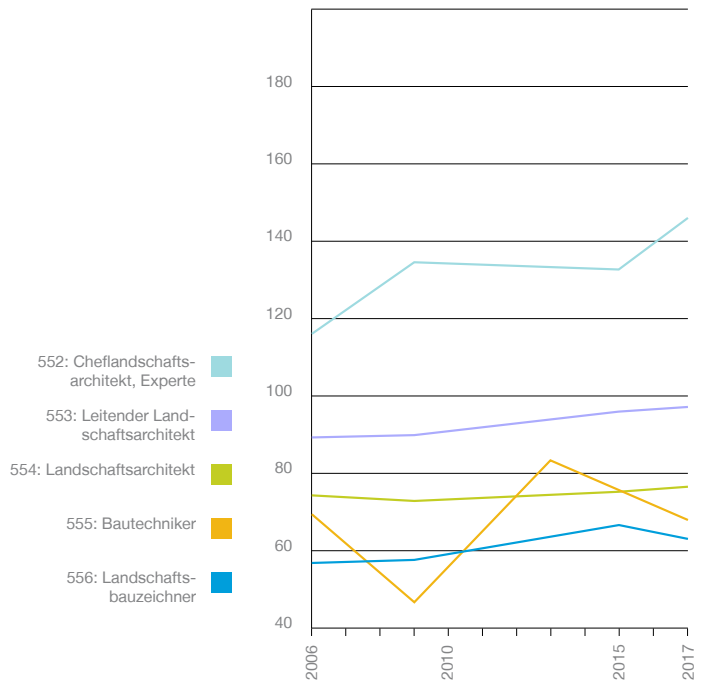
Kultur- und Vermessungsingenieure



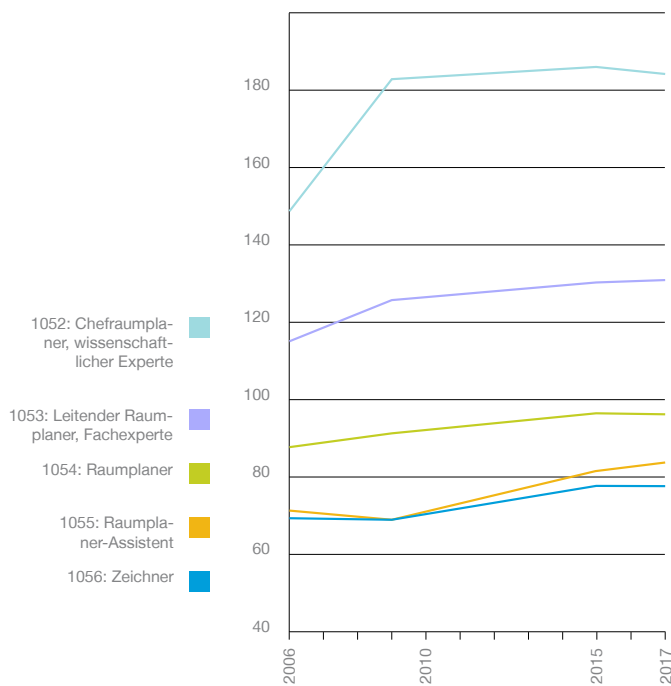
Gebäudetechnikingenieure



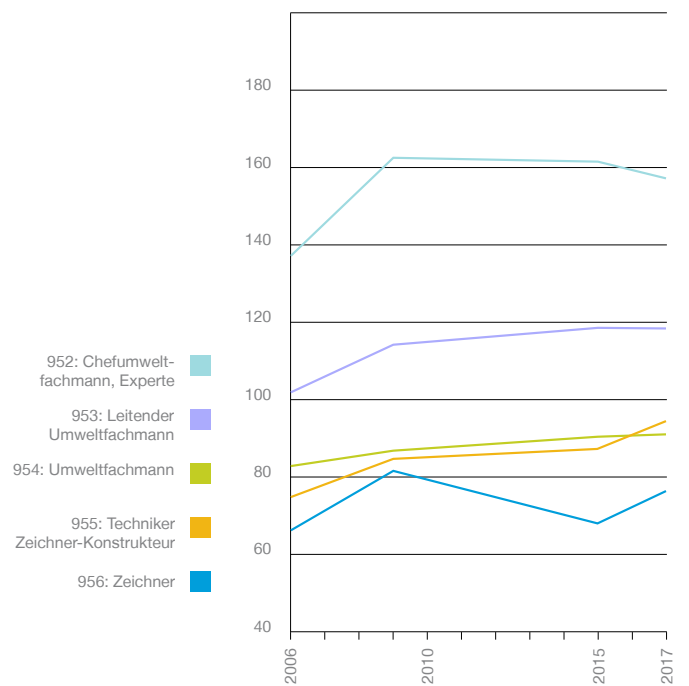
Landschaftsarchitekten



Raumplaner



Umweltfachleute



sia

schweizerischer ingenieur- und architektenverein
société suisse des ingénieurs et des architectes
società svizzera degli ingegneri e degli architetti
swiss society of engineers and architects

Neuer Erhebungsrhythmus

Datenerhebung in Zukunft nur noch alle zwei Jahre.



Die Lohnerhebung wurde 2017 zum letzten Mal in dieser Form durchgeführt. 2018 erfolgt eine Erhebungspause. Im Jahr 2019 starten wir mit einer kombinierten Erhebung zu Löhnen und Kennzahlen. Statt bisher im jährlichen Wechsel von Lohn- und Kennzahlenerhebung wird diese neue Gesamterhebung einmal alle zwei Jahre stattfinden.

Die Vorteile liegen auf der Hand:

- Die Lohndaten und Kennzahlen beziehen sich auf das gleiche Basisjahr
- Entlastung der Mitglieder, da eine Teilnahme nur alle zwei Jahre erfolgt
- Erleichterte Eingabe durch überarbeiteten Fragebogen und mögliche Nutzung von Defaults.

Haben Sie Verbesserungsvorschläge?

Wir nehmen Ihre konstruktiven Inputs gern auf unter:

<https://benchmarking.sia.ch>

Neuer Erhebungsrhythmus

2018 Erhebungspause
2019 Lohn- und Kennzahlenerhebung
2020 Erhebungspause
2021 Lohn- und Kennzahlenerhebung
2022 Erhebungspause

...